

Encuesta de Ocupación y Desocupación en el Gran Santiago

Diciembre 2019

Fabián Duarte

Resumen Metodológico

- La encuesta es representativa de la población urbana del Gran Santiago.
- La encuesta es comparable a lo largo de su historia (más de 60 años).
- El Gran Santiago está compuesto por 34 comunas, con una población aproximada de 6,4 millones de personas.
- Muestreo probabilístico, bietápico.
- Muestra: 2.461 hogares; 7.916 personas.
- La semana de referencia utilizada en esta medición es la comprendida entre los días 8 y 14 de diciembre de 2019.
- El trabajo de campo, a cargo de la Unidad de Encuestas del Centro de Microdatos, se realizó entre el domingo 15 de diciembre y el jueves 16 de enero.

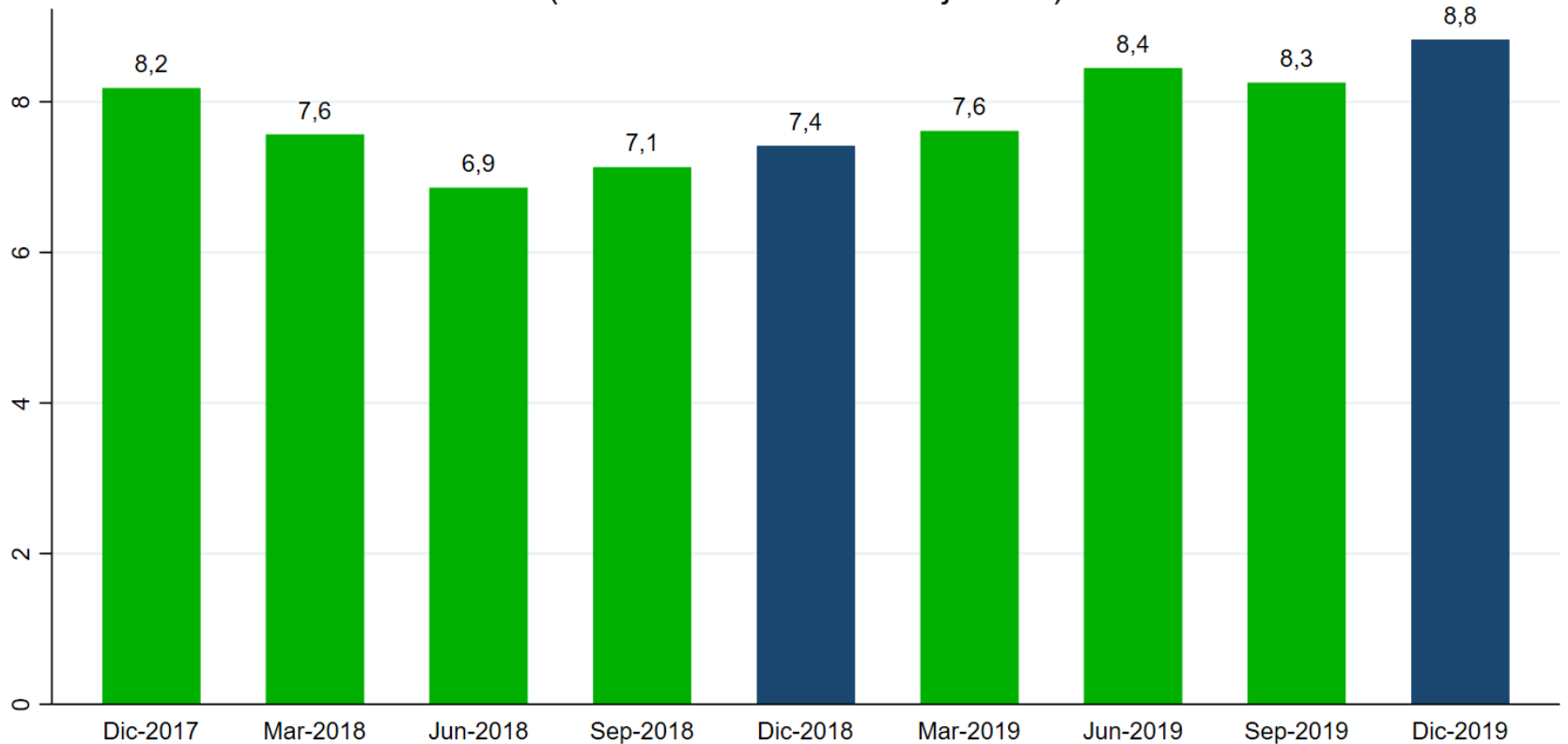
Tasa de desempleo

- Tasa de Desempleo en el Gran Santiago en diciembre de 2019: 8,8%.
- 296.331 personas desocupadas.
- Esta cifra representa un incremento de 0,5 puntos porcentuales (pp) en la tasa de desempleo respecto de la medición del mes de septiembre de 2019.
- A su vez, la tasa de desempleo aumentó en 1,4 pp en doce meses.

Tasa de desempleo

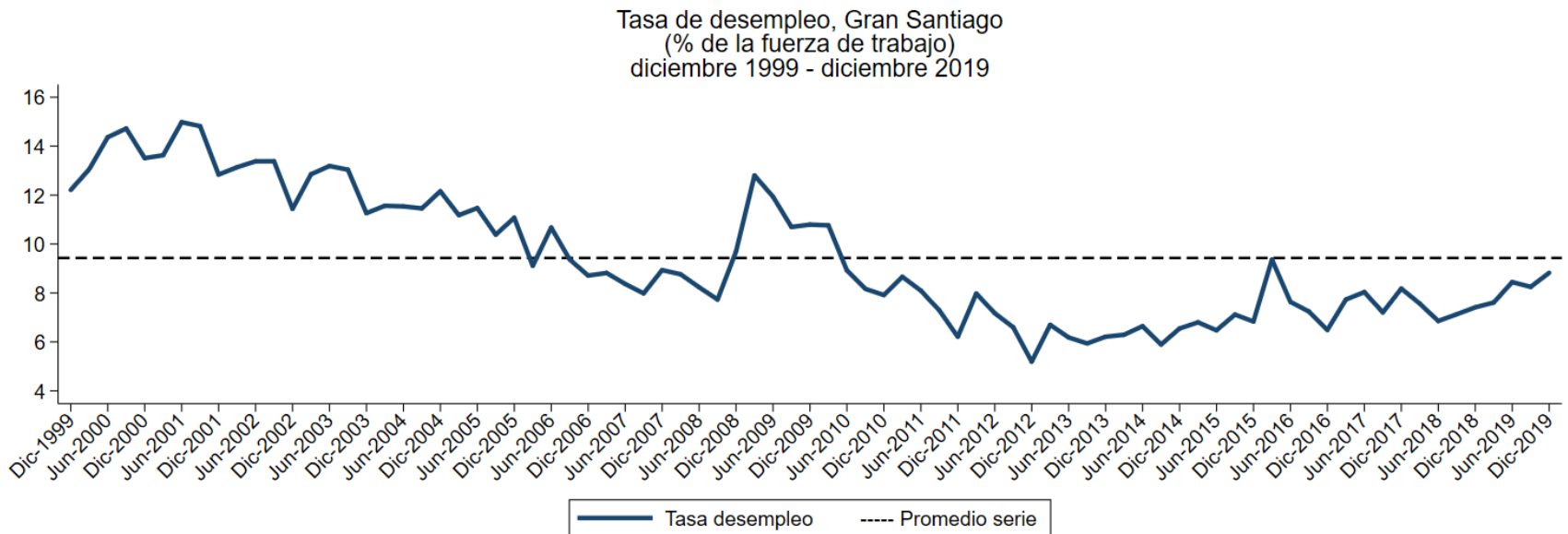
La tasa de desempleo de diciembre de 2019 es superior 0,5 pp a la observada en septiembre de 2019, y 1,4 pp mayor a diciembre de 2018.

Evolución de la tasa de desempleo
(% de la fuerza de trabajo total)



Tasa de desempleo

Desde una perspectiva histórica, la tasa de desempleo se ubica bajo el promedio de los últimos 20 años (9,4%) y sobre el promedio de los últimos 10 años (7,7%).



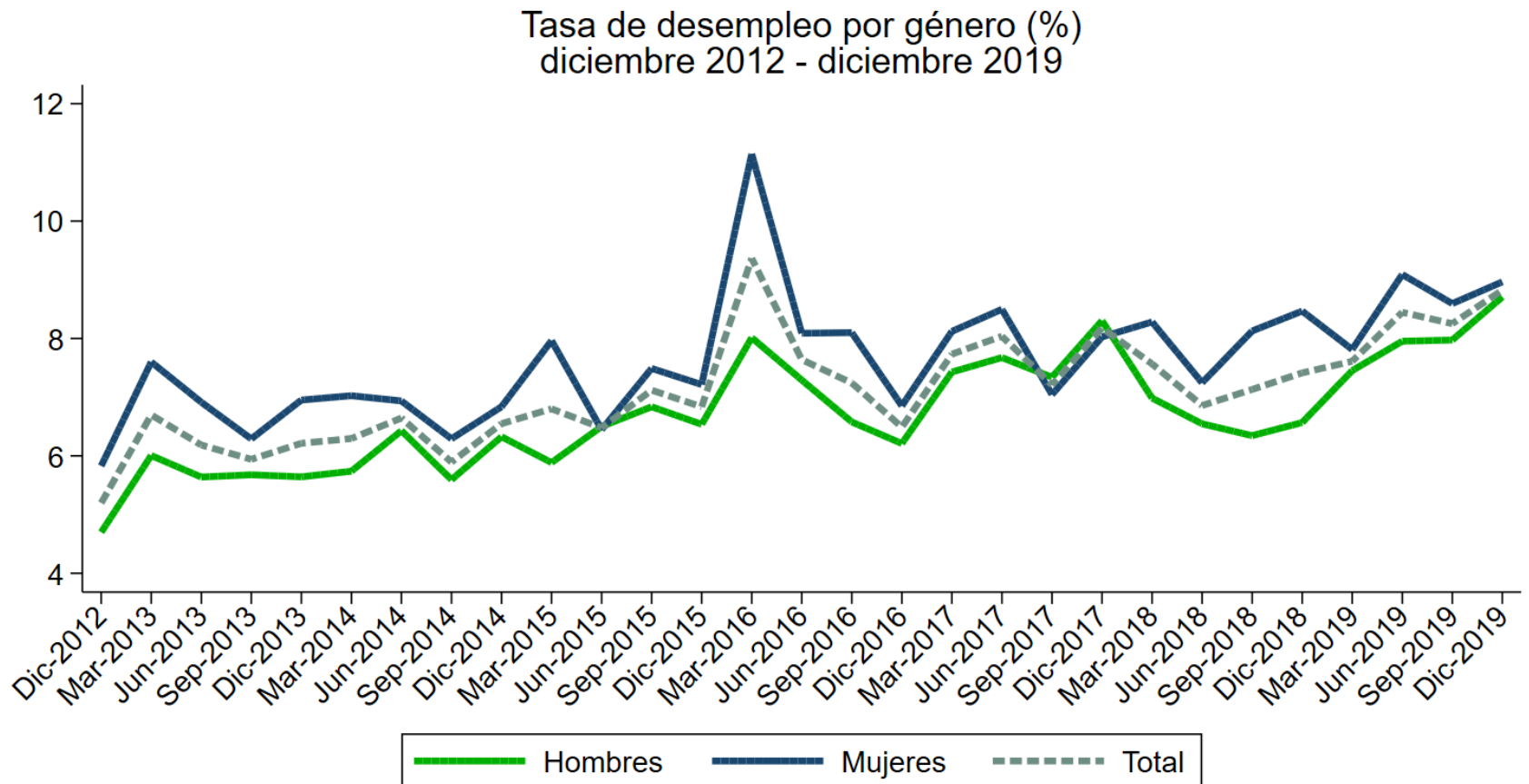
Tasa de desempleo

La variación de la tasa de desempleo en doce meses se explica fundamentalmente por:

- Una disminución del empleo total de 0,10%
- Un aumento de la fuerza de trabajo de 1,44%

Tasa de desempleo por género

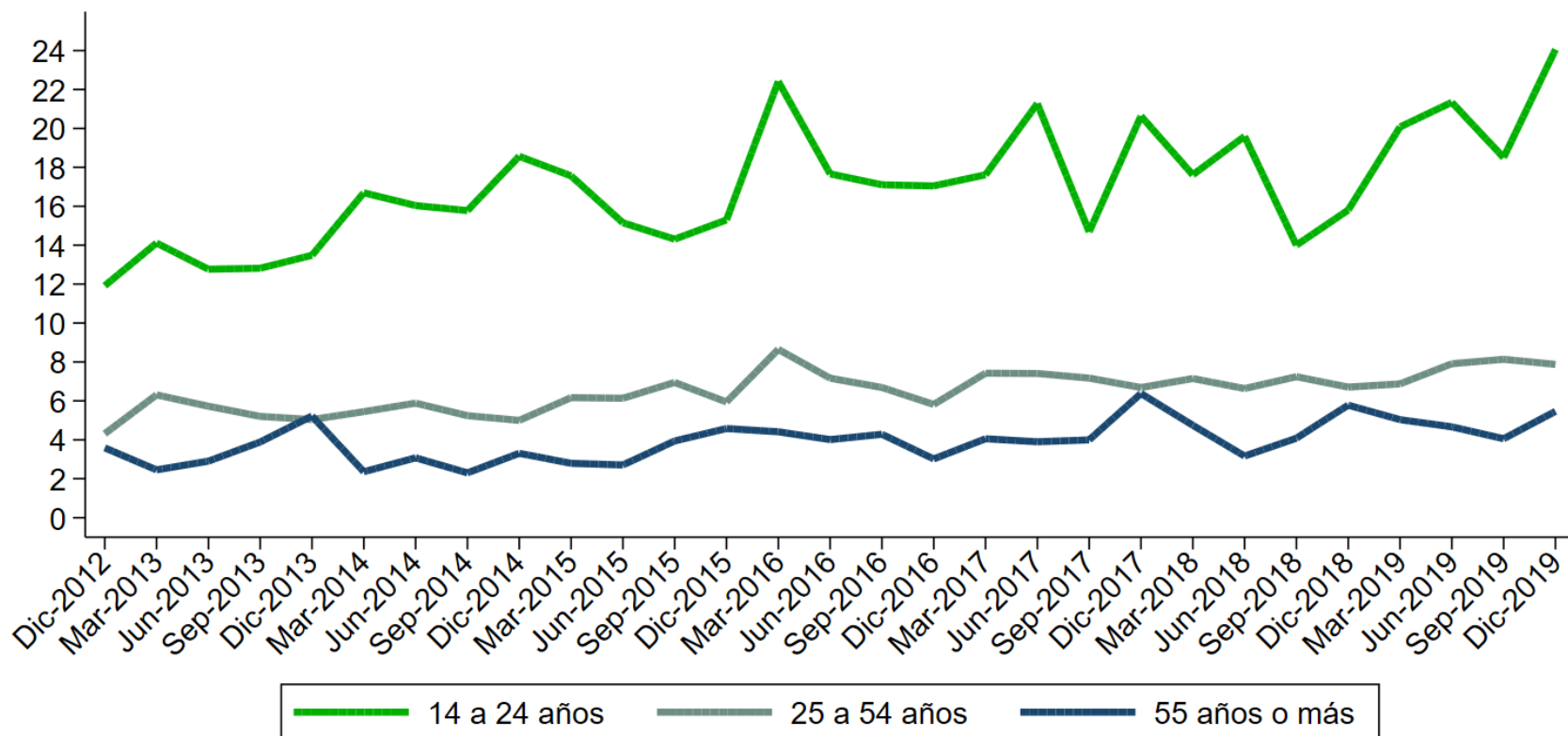
La variación de la tasa de desempleo agregada responde a un aumento de 2,1 pp para los hombres y de 0,5 pp para las mujeres. El desempleo masculino se situó en 8,7% y el femenino en 9,0%.



Tasa de desempleo por edad

Los jóvenes entre 14 y 24 años tienen una tasa de desempleo de 24,1%; la de las personas entre 25 y 54 años es de 7,9%; mientras que para quienes tienen 55 años y más es de 5,5%.

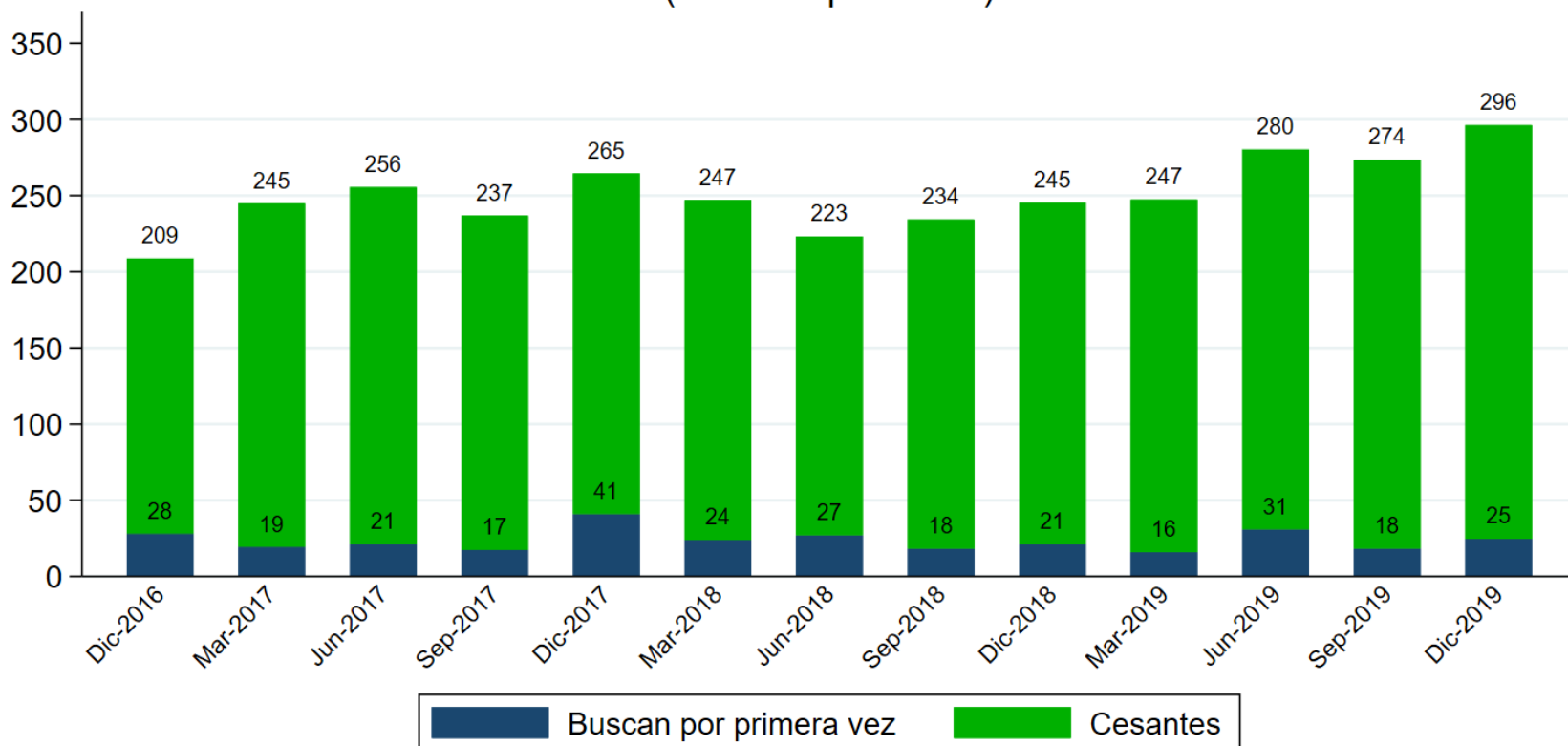
Tasa de desempleo por tramos de edad (%)
diciembre 2012 - diciembre 2019



Composición de los desocupados

Los desocupados experimentaron un aumento de 20,8% en doce meses. De los 296.331 desocupados, un 91,7% corresponde a cesantes, es decir, quienes han trabajado anteriormente con remuneración.

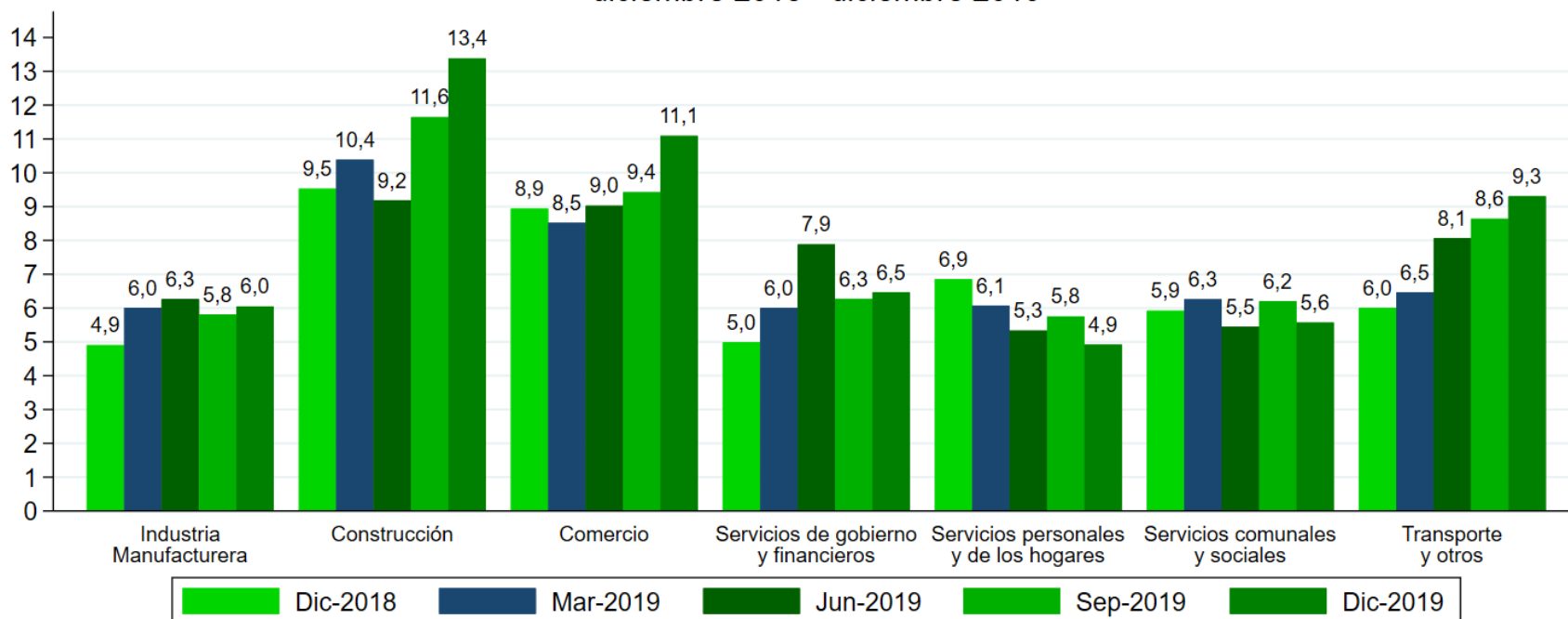
Composición de los desocupados
(miles de personas)



Cesantía por actividad económica

Los sectores que presentan mayores niveles de cesantía son Construcción (13,4%), Comercio (11,1%) y Transporte y otros (9,3%).

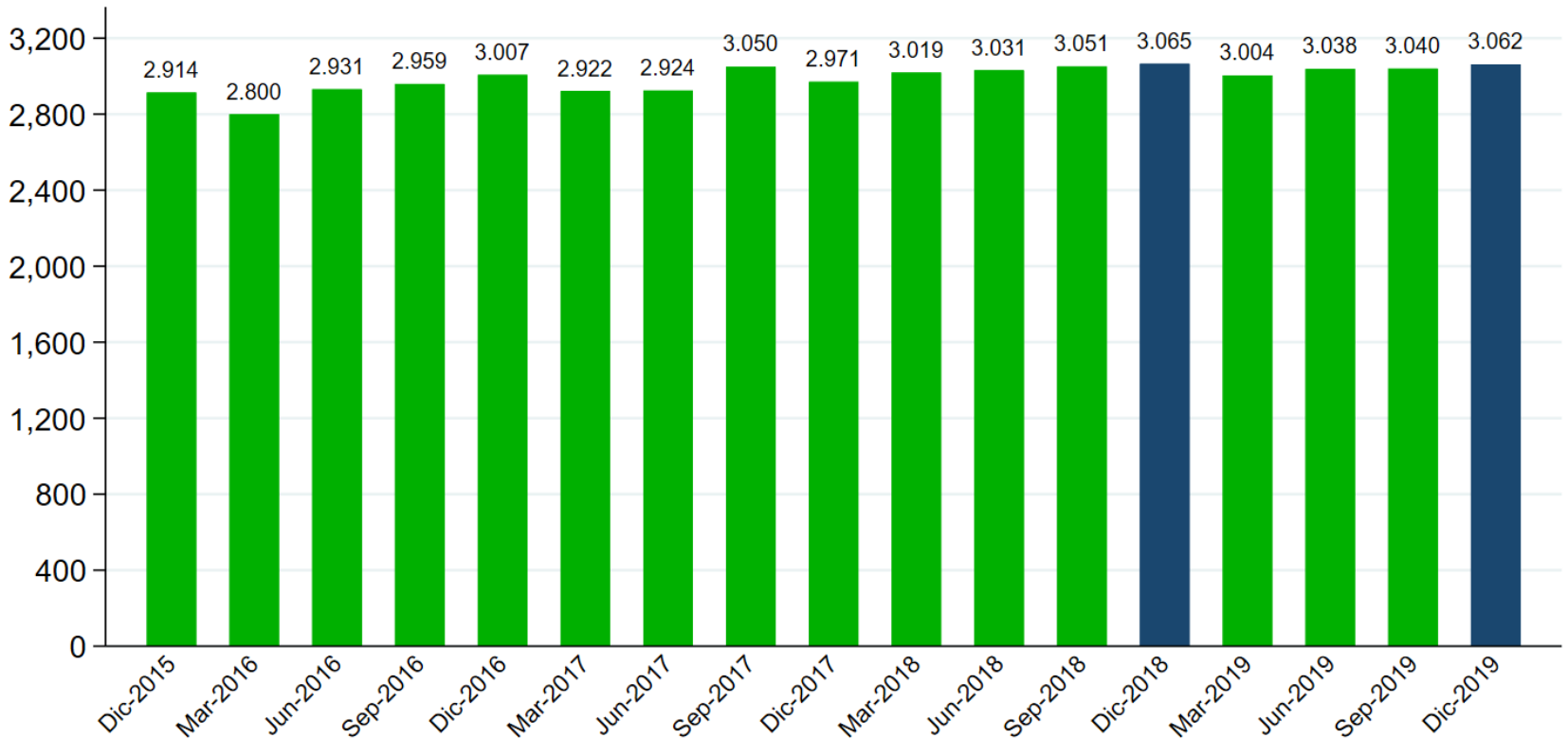
Tasa de cesantía por rama de actividad económica
diciembre 2018 - diciembre 2019



Cantidad de ocupados

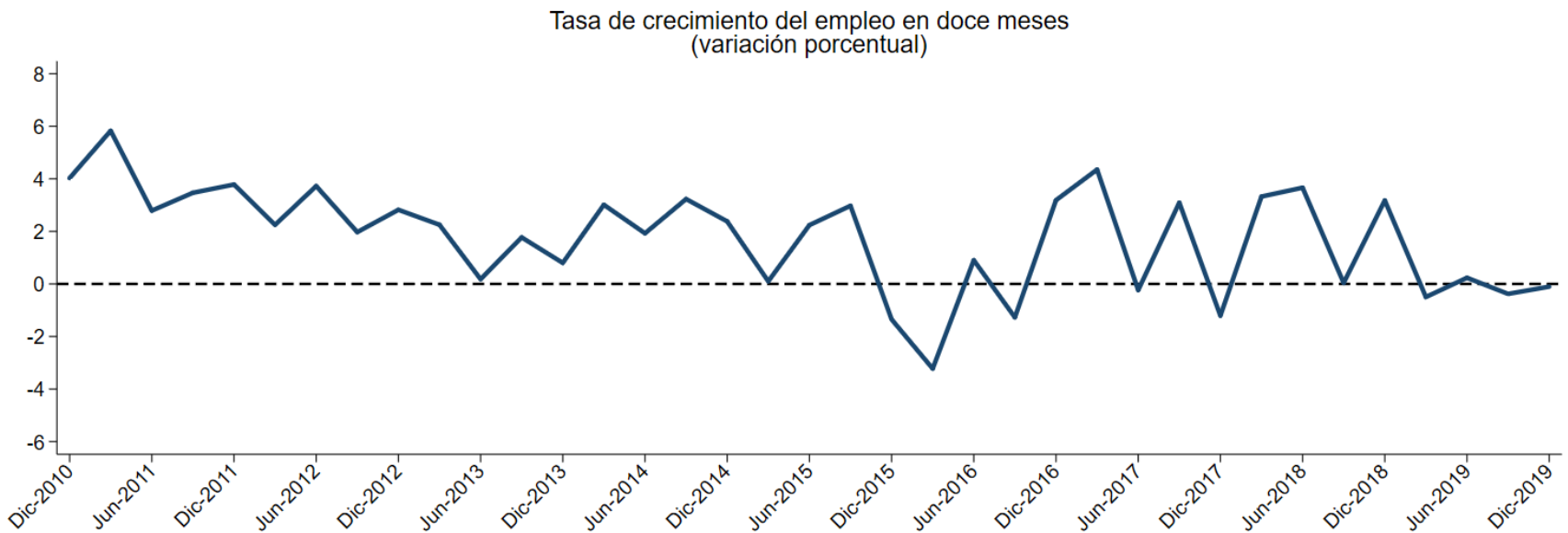
En la medición de diciembre de 2019 se observa que el empleo llega a un total de 3 millones 62 mil personas ocupadas en el Gran Santiago, lo que implica una baja de 0,10% en doce meses.

Evolución del empleo total
diciembre 2015 - diciembre 2019



Evolución del empleo

Respecto de hace doce meses el empleo observado en diciembre de 2019 disminuyó 0,10%.



Tasa de ocupación

- El porcentaje de la población en edad de trabajar que informó estar ocupado fue de 58%, cifra que representa una caída de 0,5 pp respecto al nivel exhibido un año atrás, y un aumento de 0,3 pp respecto al trimestre anterior.

Hombres:

- Anual: -2,1 pp
- Trimestral: -0,2 pp

Mujeres:

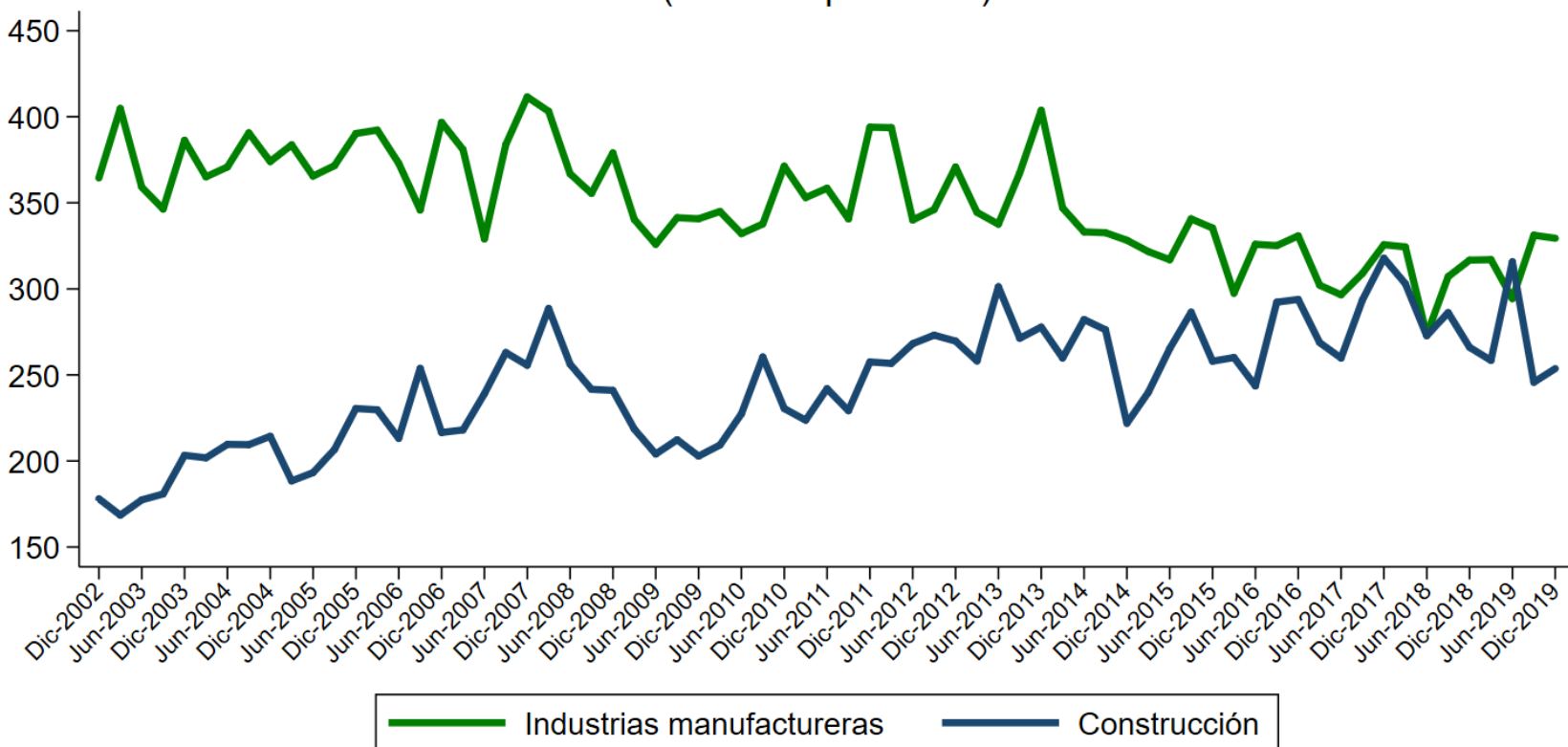
- Anual: 0,9 pp
- Trimestral: 0,8 pp

Crecimiento del empleo

Actividades productoras de bienes

Desde una perspectiva de mediano plazo, se observa un alza del empleo en Industrias manufactureras de 4,0% y una caída en Construcción de 4,7% en doce meses.

Ocupación en actividades productoras de bienes
(miles de personas)

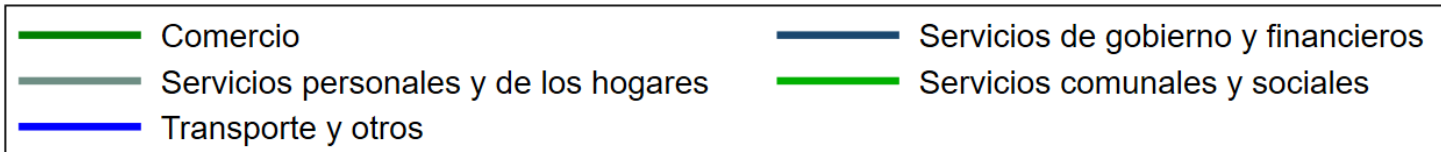
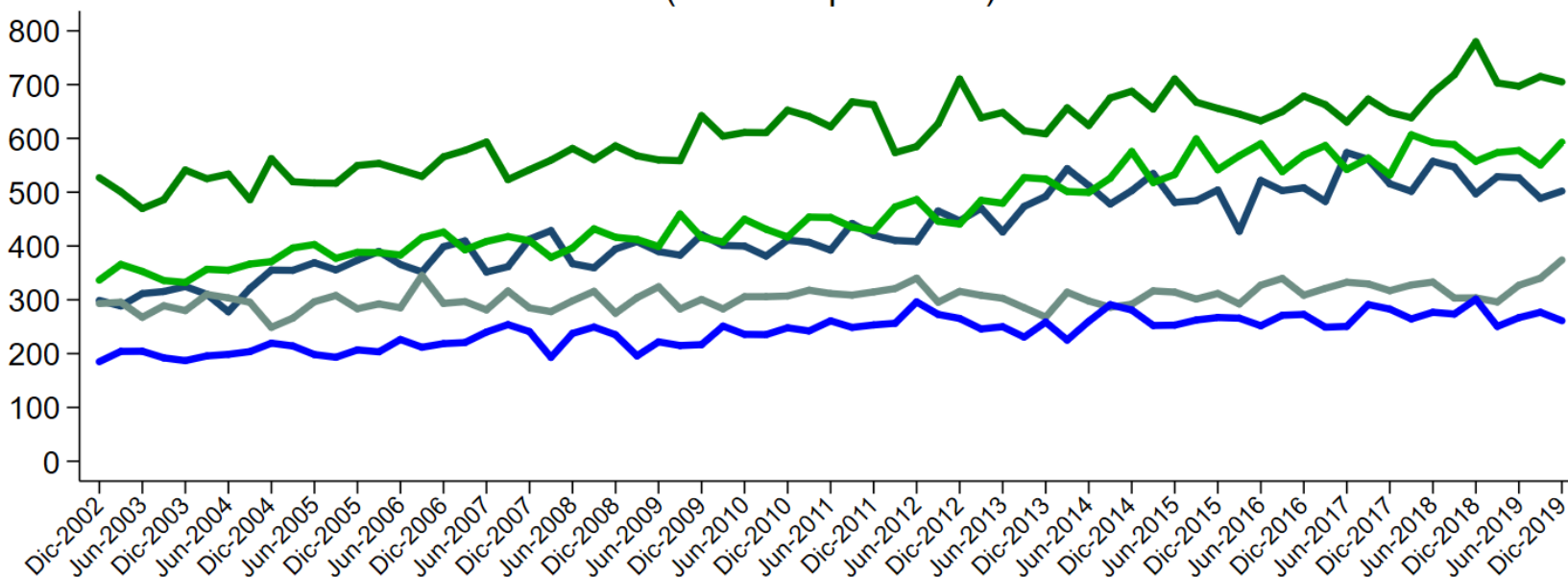


Crecimiento del empleo

Actividades productoras de servicios

En doce meses, presentaron mayor crecimiento Servicios personales y de los hogares (23,2%) y Servicios comunales y sociales (6,4%); en cambio, el sector Transporte y otros experimentó una caída de 13,2%.

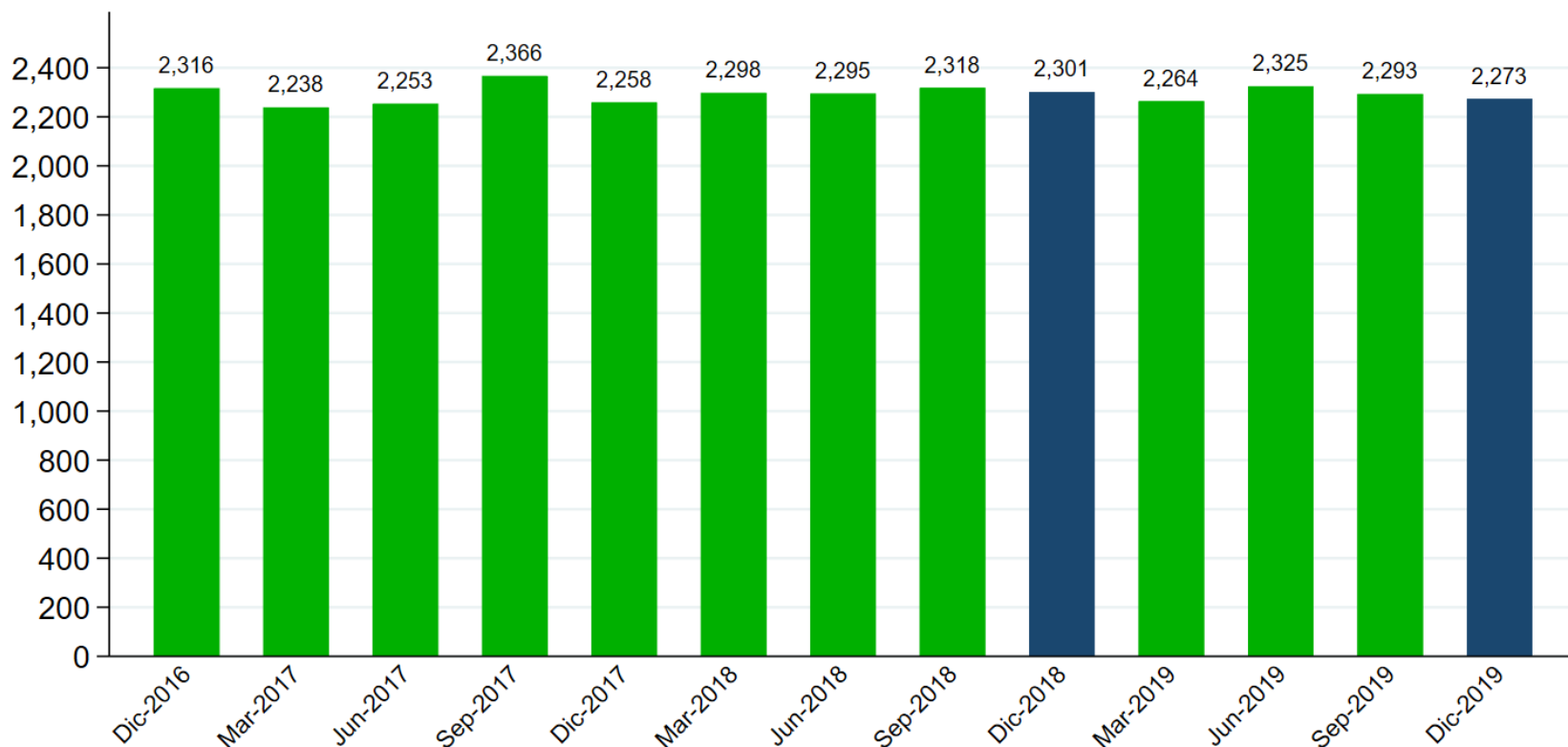
Ocupación en actividades productoras de servicios
(miles de personas)



Crecimiento del empleo asalariado

El nivel observado del empleo se explica, principalmente, por el empleo asalariado que alcanzó un total de 2 millones 273 mil personas, que implica una caída de 1,2% en doce meses.

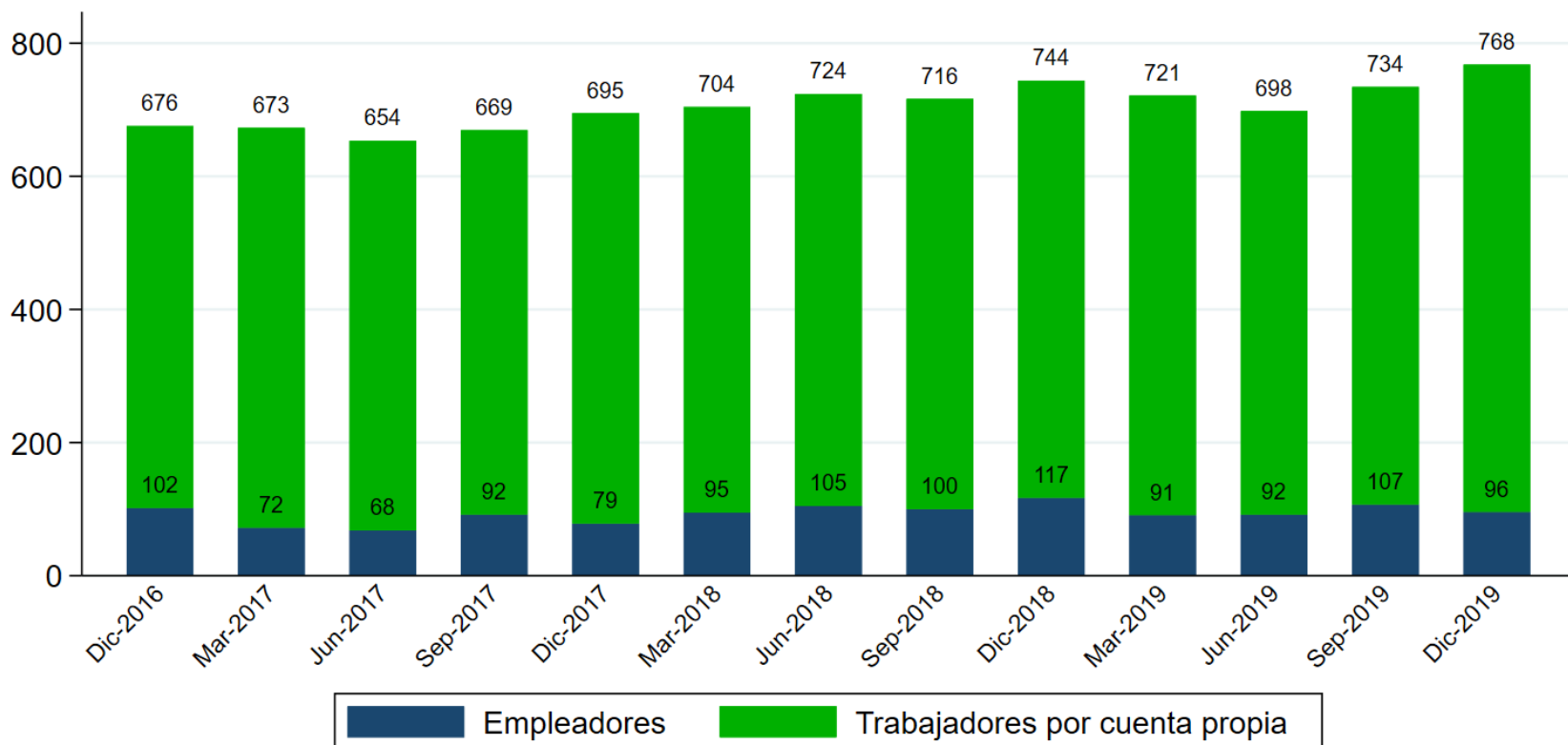
Evolución del empleo asalariado
diciembre 2016 - diciembre 2019



Crecimiento del empleo independiente

En el empleo independiente se contabilizan 768 mil ocupados, por lo tanto, aumentó 3,3% en doce meses.

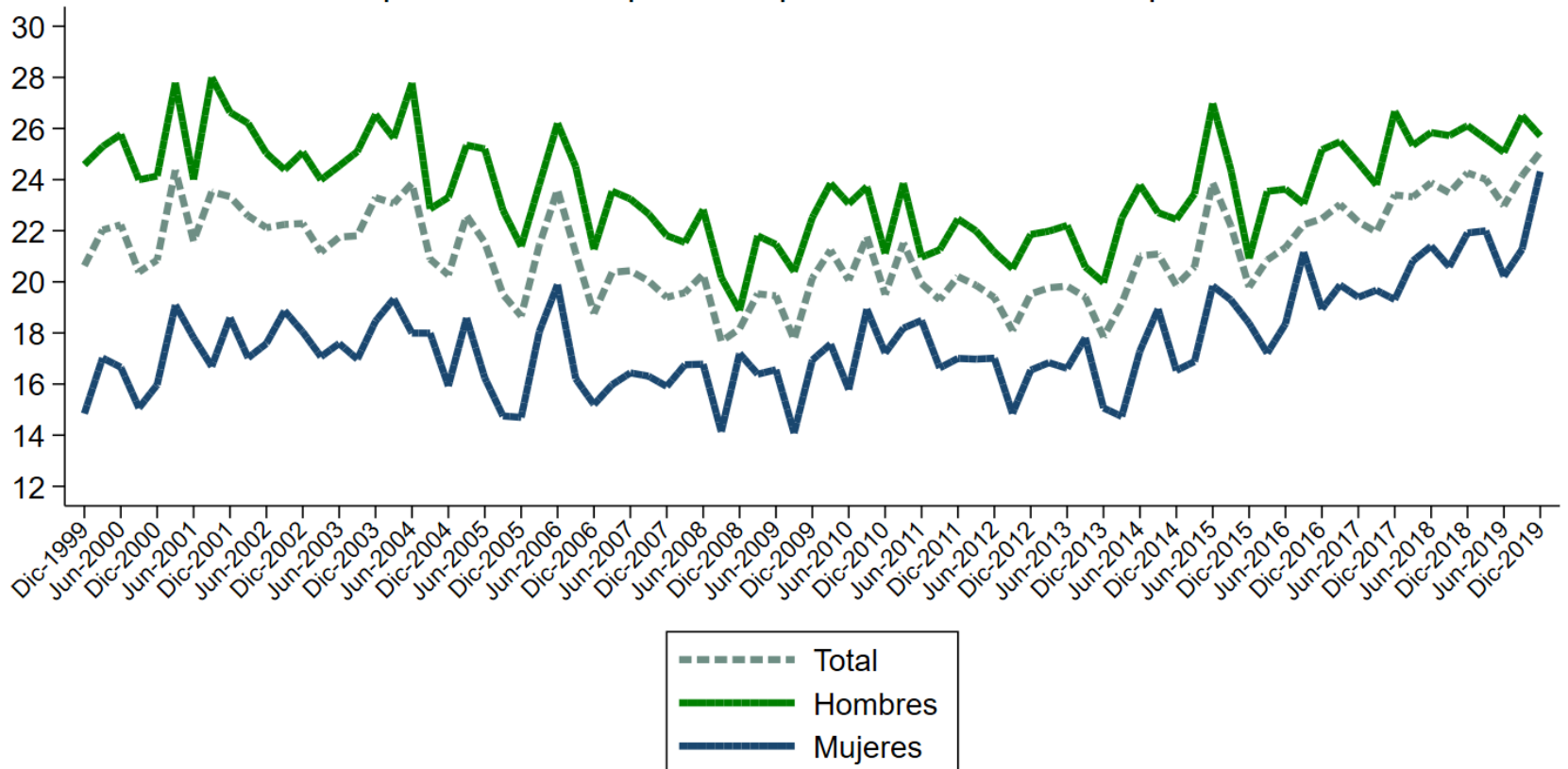
Evolución del empleo independiente (miles de personas)
diciembre 2016 - diciembre 2019



Proporción del empleo independiente

La proporción de empleo independiente respecto del empleo total es de 25,1%, esto es 0,8 pp más que hace doce meses y 0,9 pp mayor que el trimestre anterior.

Proporción del empleo independiente sobre el empleo total



Participación laboral

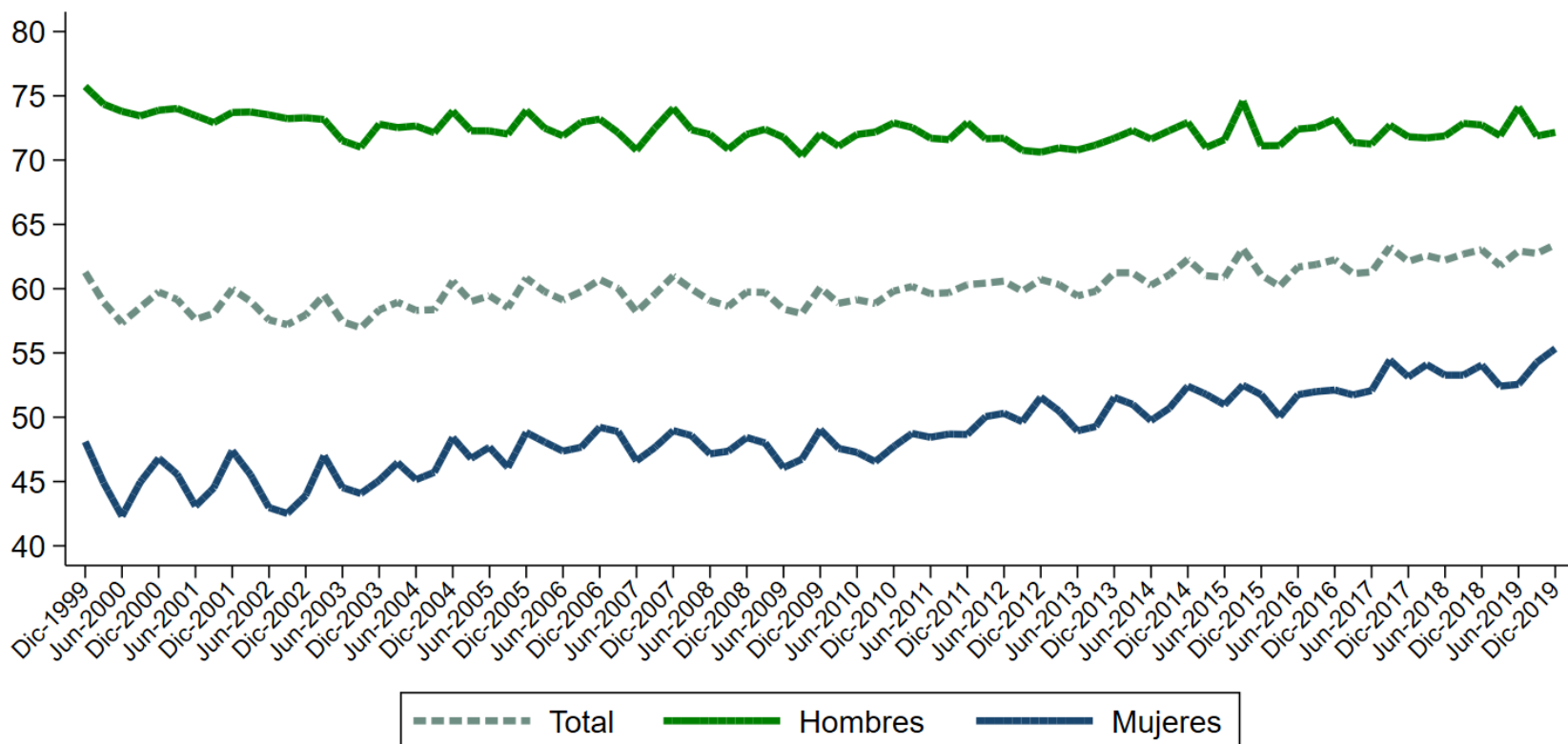
En diciembre de 2019 la tasa de participación laboral agregada se ubicó en 63,4%. Es decir, 0,4 pp más que la observada hace un año.

- Hombres: Disminuye de 72,7% en diciembre de 2018 a 72,2% en diciembre de 2019.
- Mujeres: Aumenta de 54,1% en diciembre de 2018 a 55,3% en diciembre de 2019.

Participación laboral a largo plazo

La tasa de participación laboral femenina llegó a 55,3%, que equivale a un alza de 1,3 pp en doce meses. En el caso de los hombres se observa una caída de 0,6 pp.

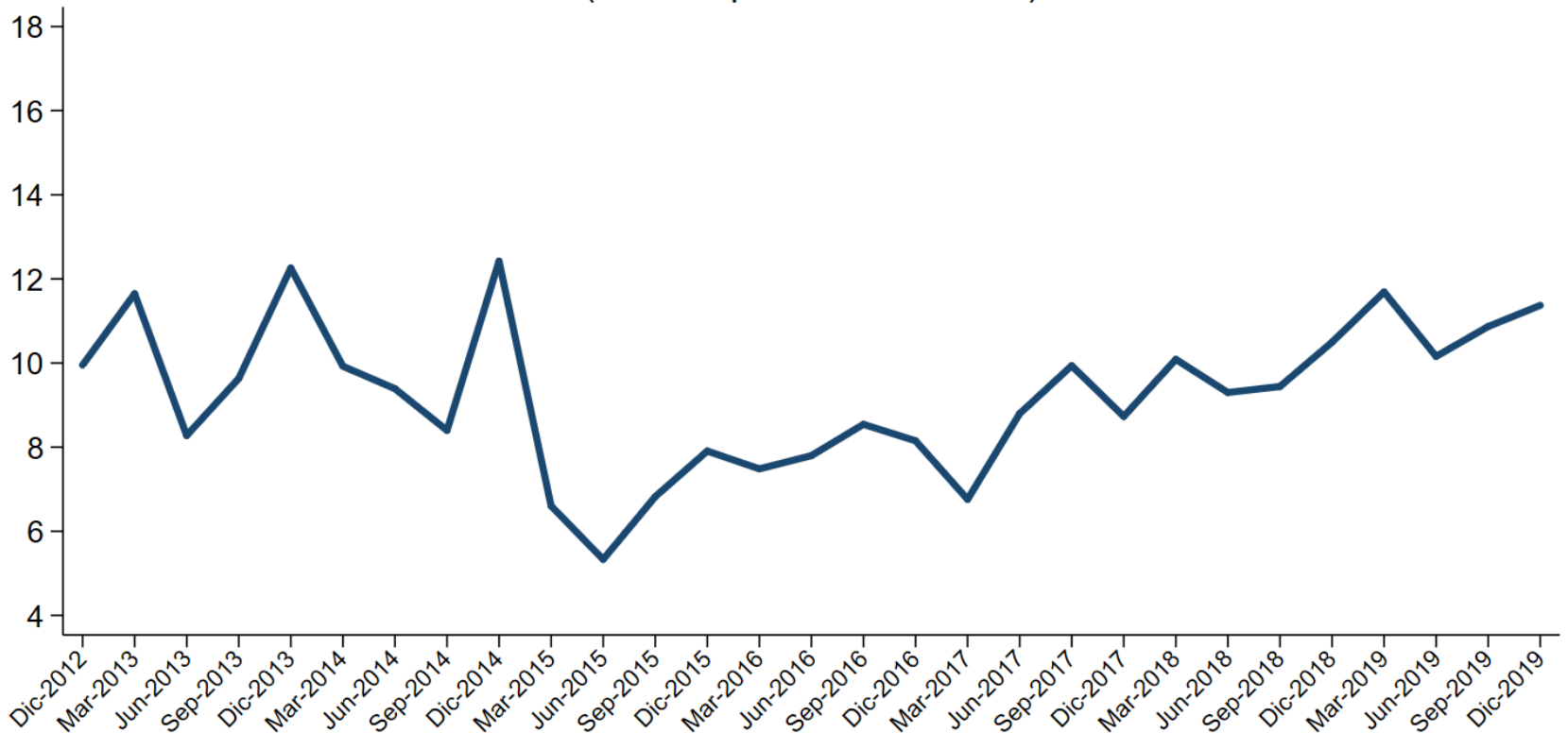
Participación laboral: hombres y mujeres
diciembre 1999 - diciembre 2019



Fuerza de trabajo y participación laboral

En diciembre de 2019, el porcentaje de inactivos que señaló tener deseos de trabajar fue de 11,4%, cifra que representa un nivel superior al registrado el trimestre anterior (10,9%) y hace doce meses (10,5%).

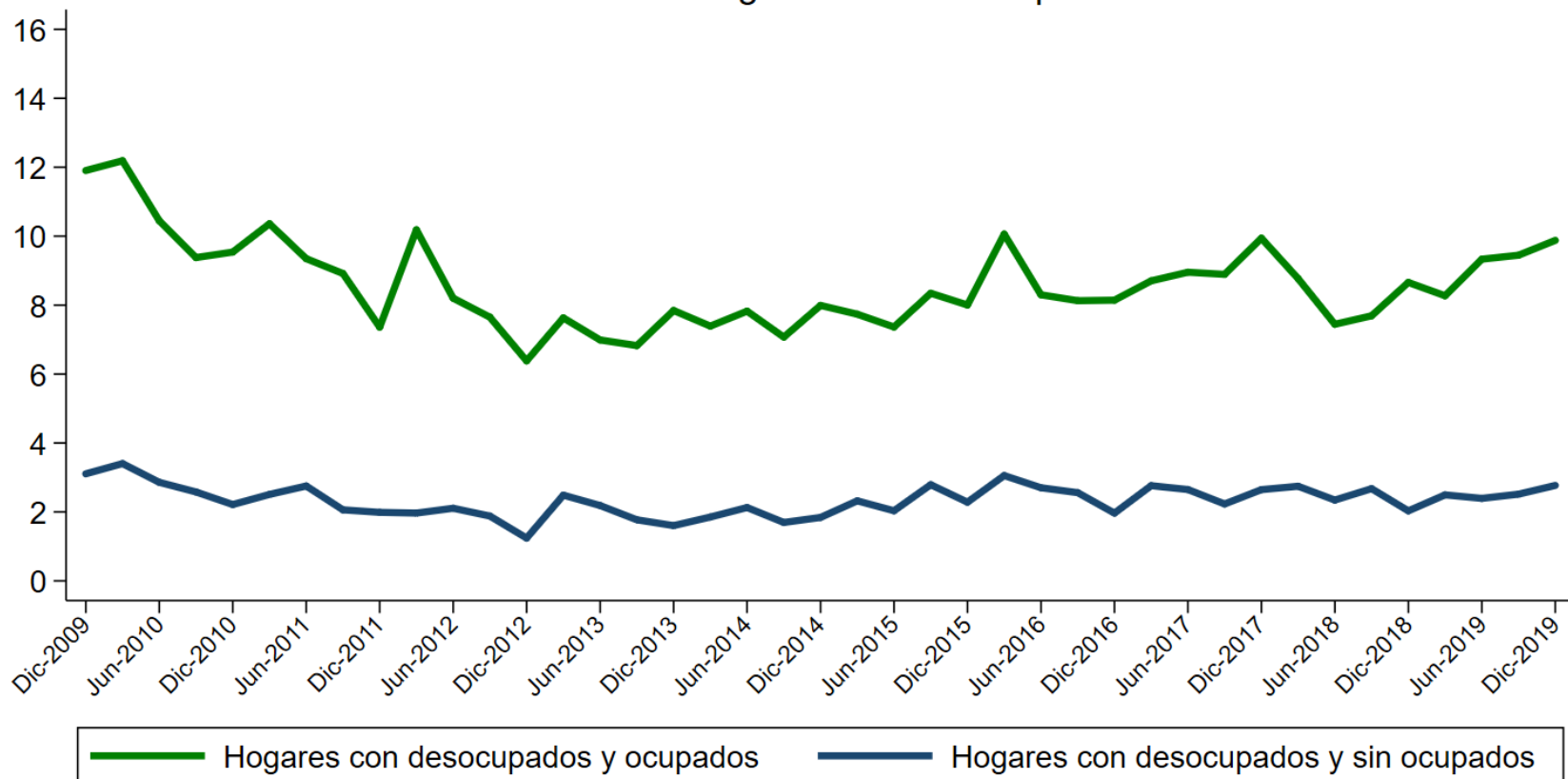
Inactivos con deseos de trabajar
(% de la población inactiva)



Hogares con desempleados

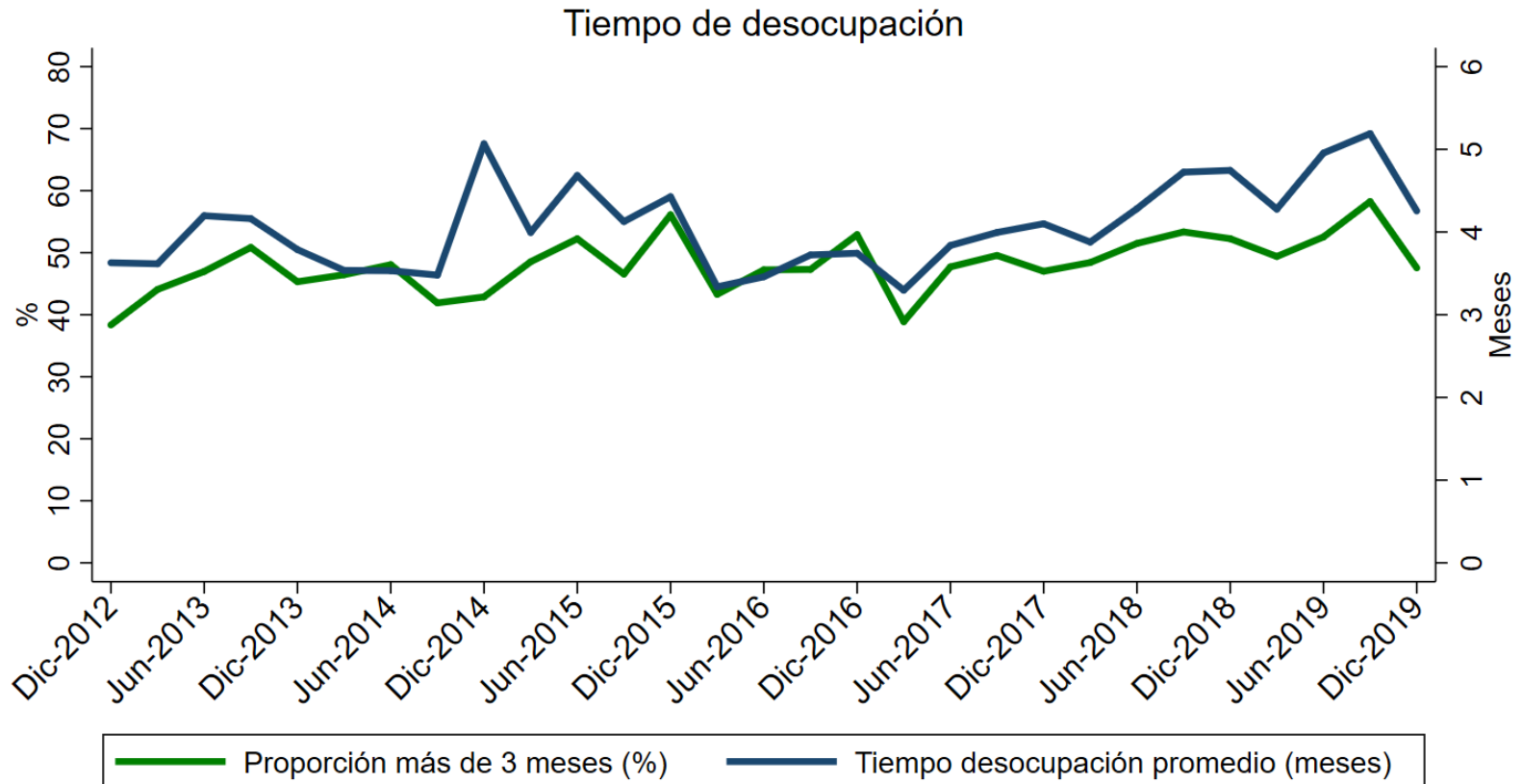
En diciembre de 2019 el 12,6% de los hogares tenía al menos un desempleado, lo que representa un alza de 2,0 pp en un año y de 0,7 pp respecto al trimestre anterior.

Análisis de hogares con desocupados



Tiempo de desocupación


El tiempo de desocupación promedio en diciembre de 2019 era de 4,3 meses, es decir, menos que el año anterior (4,8 meses). El porcentaje de desocupados con más de tres meses se ubicó en 47,6%, menos que el trimestre anterior (58,2%) y que hace doce meses (52,3%).





Ingresos de los ocupados (nominales)



Los ingresos promedio de los asalariados se situaron en \$551.323, lo que implica una caída de 0,2% en un trimestre.



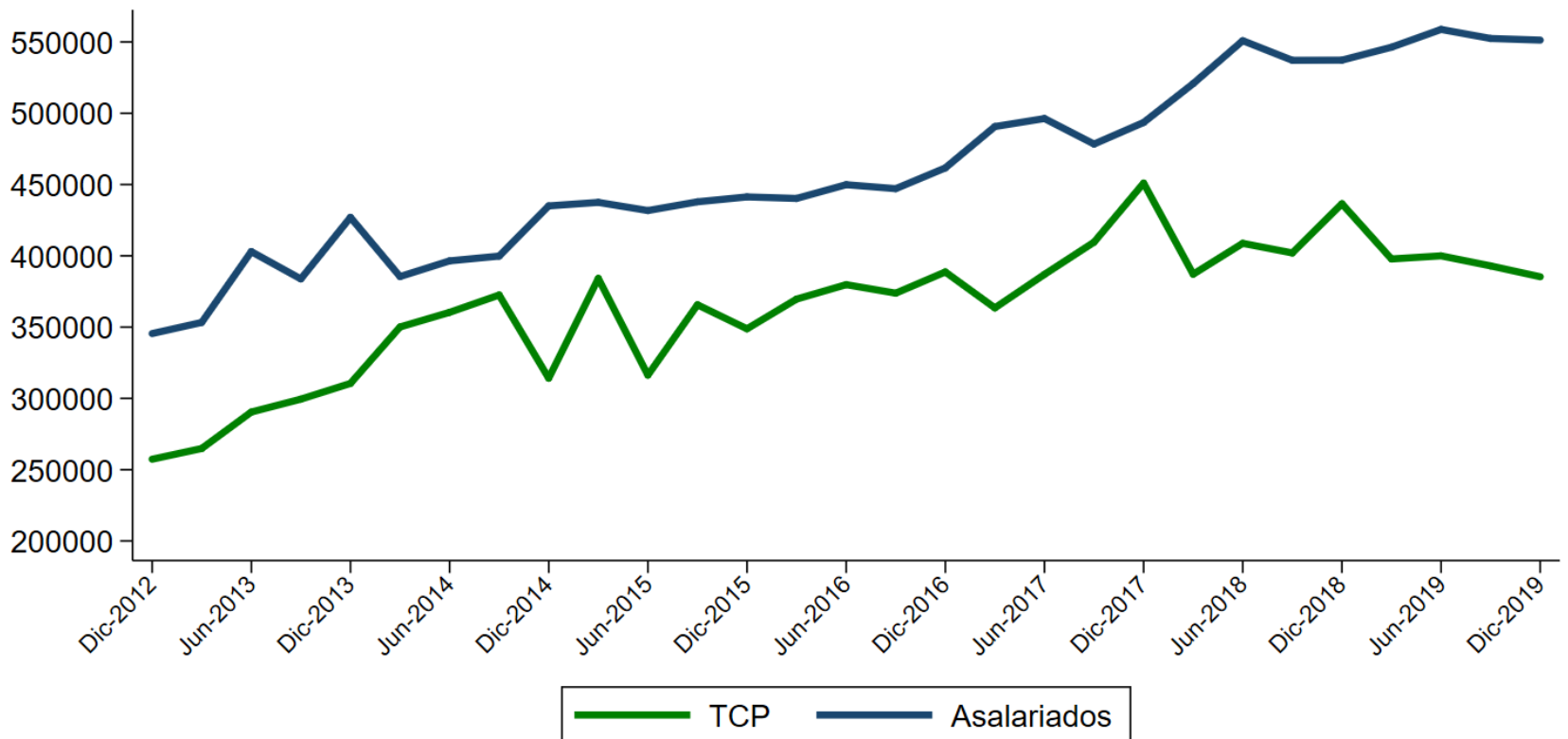
Los ingresos de los trabajadores por cuenta propia alcanzaron en promedio \$385.323, es decir, disminuyeron 2,0% en el trimestre.



Evolución de ingresos nominales

En el mediano plazo se observa una tendencia al alza de los ingresos, tanto para asalariados como para los trabajadores por cuenta propia (TCP).

Ingresos laborales promedio de trabajadores por cuenta propia y Asalariados
Diciembre 2012- Diciembre 2019





Región Metropolitana

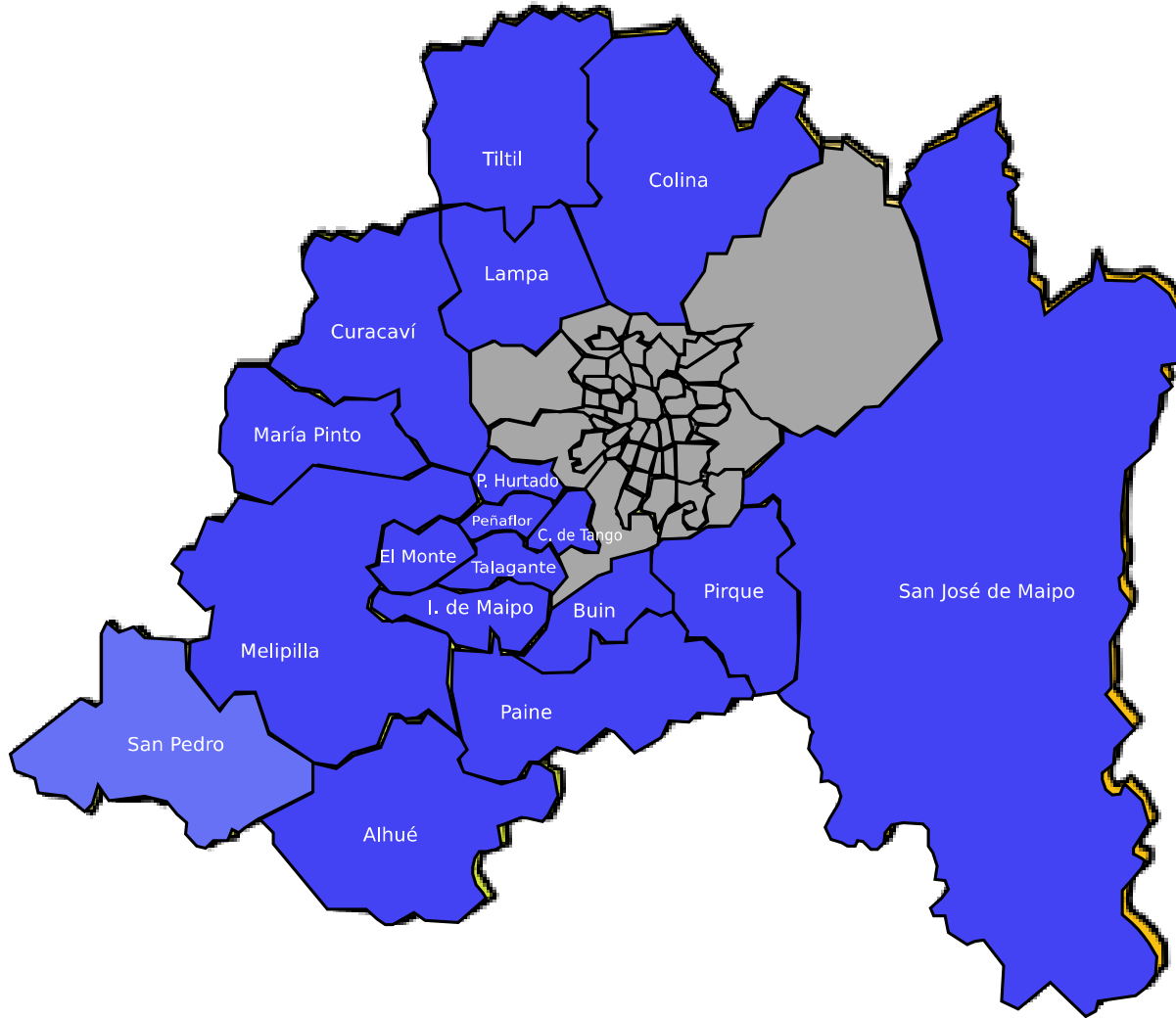
A partir del levantamiento de junio de 2008, la Encuesta de Ocupación y Desocupación incluye una submuestra adicional de 400 casos para ampliar la cobertura de la representatividad de la Encuesta a la Región Metropolitana (RM).

De esta manera se tienen datos representativos de la Región Metropolitana y no sólo del Gran Santiago.

La semana de referencia y las fechas de trabajo de campo son las mismas que en el Gran Santiago.



Región Metropolitana



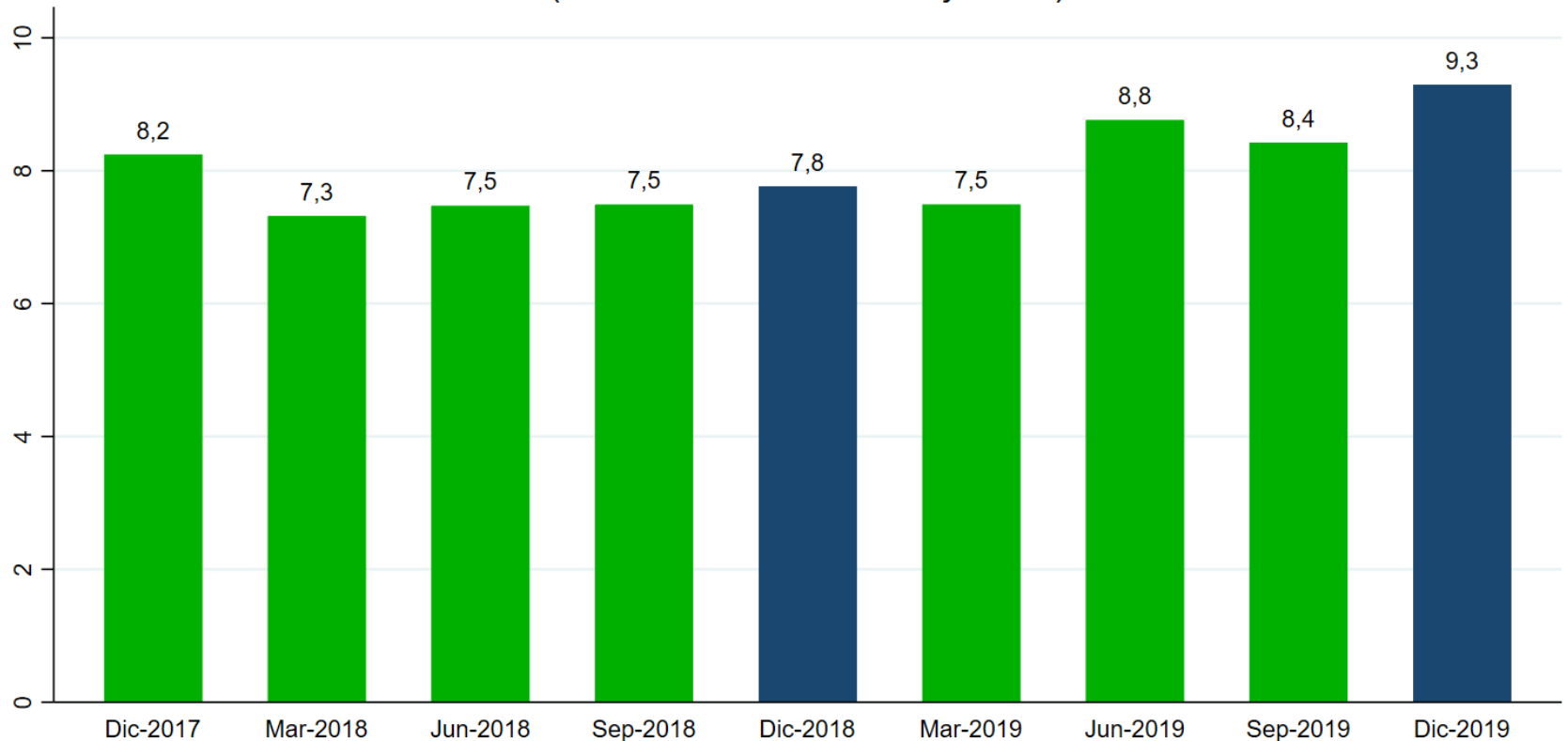
 Resto de Región Metropolitana

 Gran Santiago

Gran Santiago versus Región Metropolitana

En la medición de diciembre, la tasa de desempleo en la Región Metropolitana fue de 9,3%, lo que equivale a 354.000 personas desocupadas y representa un alza de 1,5 pp en doce meses.

Evolución de la tasa de desempleo
(% de la fuerza de trabajo total)





CENTRO MICRODATOS
Departamento de Economía