

**Empleo femenino: Sobre 70% de quienes tienen jornada parcial voluntaria son mujeres**

Lunes, 13 de Marzo de 2017 - Id nota:594943

Medio : El Mercurio  
Sección : Economía y Negocios  
Valor publicitario estimado : \$10480600.-  
Página : B5  
Tamaño : 29 x 40

<http://www.clientes.chileclipping.com/multimedia/20170313/phpHAC7yG.jpg>

**TASA DE OCUPACIÓN BORDEA EL 53%**

# Empleo femenino: Sobre 70% de quienes tienen jornada parcial voluntaria son mujeres

Las actividades que realizan las mujeres siguen abocándose fuerte al área de servicios. En servicio doméstico, tienen una presencia del 90%, mientras en salud y asistencia social, así como en enseñanza, bordean el 70%. Al contrario, en construcción no superan el 7%.

**MARÍA DE LOS ÁNGELES PATILLO**

En Chile, hay casi un millón y medio más de hombres que de mujeres ocupadas. Según un sondeo de Clapes UC sobre la base de los últimos datos del INE, las trabajadoras sumaron 3,3 millones en el trimestre móvil noviembre-enero, mientras que en el caso de ellos la cifra llegó a 4,8 millones. Sin embargo, el economista de la Universidad de Chile y presidente de la Comisión Nacional de Productividad, Joseph Ramos, destaca que la tasa de participación femenina está creciendo: "La fuerza de trabajo de mujeres está aumentando en torno a 3,3% anual, mientras que la de los hombres en 1,8%. Es decir, ellas se están incorporando más rápido".

La ministra del Trabajo, Alejandra Krauss, tiene la misma lectura, pero considerando a quienes cotizan. "Se percibe un aumento entre octubre de 2015 y 2016, donde 27 mil nuevos empleos son para mujeres y hay una disminución de 10 mil puestos para hombres. El mercado laboral formal hoy tiene un millón y medio de mujeres trabajando, es decir, 343 mil más que las que hay hoy en día", explica. Para Ramos, llegar al promedio OCDE trae una serie de ventajas. "Se estaría aprovechando de mejor forma un talento que hoy no se considera. El PIB sería varios puntos más alto, así como el ingreso por tributación".

Para ir en esa línea, la ministra Krauss destaca que han impulsado una serie de programas. "Durante este gobierno, el Sence ha beneficiado a cerca de 1,2 millones de mujeres a través de sus programas para la empleabilidad y subsidios de incentivo al empleo".

**Ocupadas mayores de 60 años crecen 32% desde 2013**

De quienes argumentan razones familiares para no trabajar, como el cuidado de un hijo o de un adulto, el 98% son mujeres. Para lograr atraer a estas personas al mundo laboral, Bravo destaca que se puede disponer de más salas cuna y centros de cuidado diario de adultos mayores, pero también apunta a mejorar la normativa en relación con la jornada parcial. "Hoy en día hay flexibilidad hasta las 30 horas semanales, pero si se quiere pactar una jornada por una hora más, no se puede. Se está obligado a pasar a las 45 horas de una jornada completa. Ahí hay una discontinuidad que es un tremendo problema".

ambición, por lo que la descartan para cualquier opción".

Carolina Eterovic, directora ejecutiva de Mujeres Empresarias, tiene una mirada opuesta y valora la presencia de la jornada parcial: "Esta alternativa es para aquellas que no pueden tomarse la jornada completa y que de otra forma quedan fuera. Si se le da una oportunidad a gente que de otra forma se queda en su casa, la empresa gana al tener más mano de obra capacitada". Ramos dice que la modalidad parcial es especialmente cómoda para los mayores de edad, que muchas veces no están dispuestos a trabajar 45 horas a la semana.

Según los datos de Clapes UC, la participación de mujeres mayores de 60 años en todo el mercado laboral ha recibido un 32,8% en los últimos cuatro años, y solo en el último año se han empleado más de 52 mil trabajadoras. "Están ocupándose después de su edad legal de pensión, pues el ahorro que logran es menor al de los hombres, con lagunas, y lo tienen que distribuir en más años de vida. Semáforamente no le alcanza y no pueden retirarse", dice Bravo.

**Una de cada cuatro trabajadoras no es calificada**

Las actividades que realizan las mujeres siguen abocándose fuertemente al área de servicios. En posiciones relacionadas con el servicio doméstico, tienen una presencia del 90%, mientras que en salud y asistencia social, así como en enseñanza, bordean el 70%. Al contrario, en construcción no superan el 7% y en minería se quedan en el 8%.

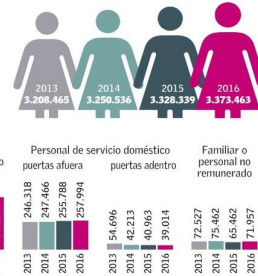
Expertos coinciden en que aún hay un fuerte sesgo por sexo en varias ramas de la economía, pero Eterovic señala que se han visto avances en la materia, sobre todo en minería: "Gracias a la incorporación de la tecnología, las mujeres tienen una oportunidad de acortar la brecha de género, y ahora sí se las ve entrando con emprendimientos".

Para Ramos la medida de fondo para que la participación femenina abarque todas las áreas productivas pasa por la educación. "Se podría impulsar que al menos el 40% de quienes estudian cualquier oficio sean mujeres, pues así se aseguran de que haya suficientes trabajadoras. Si ellas no estudian construcción, no pueden luego entrar a trabajos en esa operación".

De todas formas, Mónica Reyes —fundadora de la red Makers Liderazgo Femenino— cree que el gran desafío no es solo que participen, sino que lideren. "Falta verlas en la toma de decisiones y en posiciones que influyen sobre la mirada de la sociedad que queremos construir", dice. Según los datos de Clapes UC, mientras las trabajadoras no calificadas representan el 27% de las ocupadas (una de cada cuatro), las directivas de empresas y de la administración pública solo llegan al 2%. Entre quienes están en cargos profesionales acaparan el 12% del total.

Bravo destaca que la composición de la ocupación femenina está cambiando: "Las universitarias suben mucho más que el promedio, hay un cambio hacia un empleo de personas con mayor educación". En los últimos cuatro años, aquellas que tienen entre 15 y 21 años de estudio aumentaron un 12,8%, mientras que las que tienen entre 22 y 29 años menos se incrementaron en un 4,7%.

Total de mujeres ocupadas  
Trimestre móvil noviembre - enero de cada año



**Por categoría ocupacional**

Trimestre móvil noviembre - enero de cada año



**Por edad** Trimestre móvil noviembre - enero de cada año

	15 - 19	20 - 29	30 - 39	40 - 49	50 - 59	60 - 69	70 - 79	80 - 89	90 - 99
2013	81.479	606.784	681.946	808.222	714.140	252.756	55.744	6.916	477
2014	62.795	657.332	704.783	779.035	718.879	260.693	59.928	6.610	481
2015	68.137	646.940	695.573	803.711	746.595	283.967	74.208	9.086	121
2016	67.323	628.104	696.897	790.939	770.783	333.573	76.033	8.999	813

**Por años de estudio** Trimestre móvil noviembre - enero de cada año

	Sin estudios	1 a 8 años	9 a 12 años	13 a 14 años	15 a 21 años	22 años y más	Ignorado
2013	22.815	584.699	1.451.118	330.356	812.925	419	6.133
2014	21.182	574.683	1.430.558	345.373	872.399	1.128	5.213
2015	24.968	585.918	1.430.558	321.848	954.741	1.413	5.568
2016	24.426	611.522	1.487.348	326.860	917.276	1.721	4.312

**Por grupo ocupacional** Trimestre móvil noviembre - enero de cada año



**Según tipo de jornada** Trimestre móvil noviembre - enero de cada año

	Jornada parcial voluntaria	Jornada parcial involuntaria (subempleo horario)	Jornada completa
2013	473.570	435.514	2.299.381
2014	476.880	390.479	2.383.176
2015	500.722	409.782	2.417.834
2016	545.537	412.244	2.415.682

Fuente: Clapes UC

EL MERCURIO

**Ignorar derechos con los padres favorecería protagonismo femenino**

Para los próximos años, las proyecciones sobre el mercado del trabajo femenino son variadas. La académica de la Escuela de Negocios de la UDD, Erica Salvaj, cree que no habrá grandes avances en la participación laboral de la mujer: "Hay aspectos culturales que son muy difíciles de cambiar, y acá no se está preparando socialmente para hacerlo, por ejemplo, con un postnatal obligatorio para padres y madres".

Juan Bravo, analista senior de Clapes UC, también cree que una de las principales barreras para que las mujeres logren un mayor protagonismo en el mundo del trabajo pasa por igualar los derechos de los padres: "El acceso a sala cuna debería darse

no por ser mujer sino a los padres, lo mismo que el postnatal. Las leyes están muy mal diseñadas, pues ante dos personas de diferente sexo pero con iguales competencias, al momento de contratar la empresa sabe que la mujer saldrá más costosa".

De todas formas, el economista de la Universidad de Chile, Joseph Ramos, cree que la participación femenina seguirá creciendo, por la mayor educación que está recibiendo, la menor tasa de fecundidad, la presencia masiva de electrodinámicos. Carolina Eterovic, de Mujeres Empresarias, también cree que la tendencia es al alza, pero el ritmo con el que suceda va a depender de los ciclos económicos.