

Empleo en el Gran Santiago a marzo mejora en un año, pero cae frente a diciembre

Miércoles, 18 de Mayo de 2022 - Id nota:1049794

Medio : Diario Financiero On Line
 Sección : Economía
 Valor publicitario estimado : \$340442.-
 Fuente : <https://bit.ly/3wpSmFt>
 Tamaño : 19 x 62

[Ver completa en la web](#)

Laboral & Personas

Empleo en el Gran Santiago a marzo mejora en un año, pero cae frente a diciembre

Según la última Encuesta de Ocupación y Desocupación (EOD) del Centro de Microdatos, en marzo la tasa de desempleo fue de 9,2%, lo que significa una caída de 2,1 pp respecto al mismo periodo del año anterior, aunque registra un aumento de 0,9 pp en comparación a diciembre 2021.

Por: Amanda Santillán / Gráfico: María C. Arvelo | Publicado: Miércoles 18 de mayo de 2022 a las 11:19 hrs.

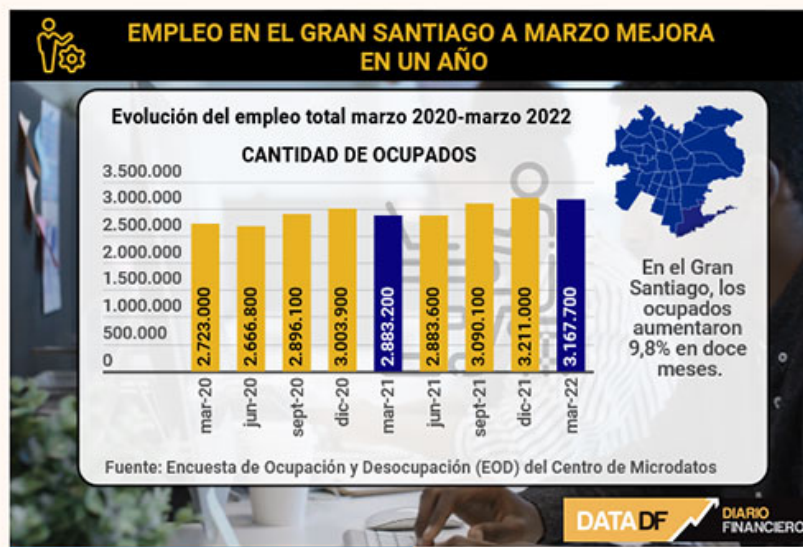


El empleo en el Gran Santiago mejoró en un año, pero retrocedió en comparación hace tres meses. De acuerdo a los resultados de la última Encuesta de Ocupación y Desocupación (EOD) del Centro de Microdatos de la Universidad de Chile, en marzo la tasa de desempleo fue de 9,2%, lo que significa una caída de 2,1 puntos porcentuales (pp) respecto al mismo periodo del año anterior, pero un aumento de 0,9 pp en comparación a diciembre 2021.

De esta forma, se registraron 3.167.000 personas durante el periodo de 20 y 26 de marzo de este año, lo que significa la creación de 284 mil empleos en un año y que se traduce en un aumento de 9,8% interanual. Al mismo tiempo, 320 mil personas se mostraron desocupadas, lo que apunta a una disminución de 12,8% en doce meses.

Esta variación anual del desempleo se explica por el crecimiento de 7,3% de la fuerza de trabajo y de 9,8% del empleo total en un año. Cifras, que según la directora de Microdatos, Lorena Flores, son deseables a nivel anual, pero que en el trimestre muestran un retroceso de 1,4% del empleo total y la destrucción de 44 mil empleos.

“Hay que tener mucho cuidado con la comparación diciembre marzo, porque hay mucha estacionalidad en las cifras de empleo, y marzo y junio son particularmente meses malos donde normalmente baja la velocidad del mercado laboral”, precisó.



< 1/2 >

Por esto es que a corto plazo Flores no estima que se registren buenas cifras para junio próximo, ya que en general bajan más en comparación a marzo.

“Así que esperaríamos que en septiembre y diciembre empezemos a mostrar algo de reacción también en el mercado laboral. Eso va a depender de la economía, de qué pasa con el crecimiento en general y otras medidas de certidumbre o incertidumbre que puedan existir”, explicó.

Además, **en doce meses, los desocupados disminuyeron 13% y, según registró la encuesta, el 90,9% corresponden a cesantes** -es decir, personas que trabajaron previamente de forma remunerada. Mientras que el empleo asalariado aumentó 7,6% y el independiente creció 17,1%, con 815 mil ocupados.

A pesar de que la llegada del Covid-19 tuvo efectos concretos en la inactividad -marcando en la actualidad a 2.407.000 personas inactivas-, **solo 4 mil personas no buscan empleo por razones vinculadas a la pandemia**, una disminución si es que se compara a las más de 400 mil personas que se registraron en el peor momento de la pandemia.

Participación laboral

Por género, **los hombres marcaron mayor desempleo que las mujeres, con una tasa masculina de 9,6% y la femenina de 8,6% en comparación hace un año.**

En cuanto a **participación laboral**, durante marzo se registró que la tasa de participación laboral agregada es de 59,2%. Desglosada en el trimestre, se muestra una caída de 1 pp en las mujeres, mientras que de manera anual hay un avance en la participación masculin a (3,1 pp) y de la participación femenina (3,4 pp).

En tanto, por **sectores productivos**, los que mostraron un mayor alza de empleo son transporte y otros (34,6%), servicios de gobierno y financieros (18,2%), servicios personales y de los hogares (12,6%), industria manufacturera (10,5%), comercio (8,4%), aunque se marcó una caída del empleo en servicios comunales y sociales (3,6%).