

**Brecha salarial por género en jefaturas es de 15%, mientras que en gerencias se eleva al 35%**

Lunes, 24 de Abril de 2017 - Id nota:609654

Medio : El Mercurio  
Sección : Capital Humano  
Valor publicitario estimado : \$3668210.-  
Página : B7  
Tamaño : 29 x 13

<http://www.clientes.chileclipping.com/multimedia/20170424/phpfXd5AL.jpg>

**HOMBRES GANAN MÁS, PERO TRABAJAN 7,7 HORAS MÁS A LA SEMANA:**

# Brecha salarial por género en jefaturas es de 15%, mientras que en gerencias se eleva al 35%

En Recursos Humanos, por ejemplo, las diferencias en los ingresos mensuales entre gerentes hombres y mujeres bordean los \$1,6 millones.

MARÍA DE LOS ANGELES PATTILLO

Los hombres acceden a mejores sueldos que las mujeres al ocupar las mismas posiciones, y el fenómeno es transversal a toda la escala jerárquica de la organización, según se desprende de un sondeo de la plataforma Show Me The Money, que consideró a casi dos mil personas en el país. La brecha va creciendo en la medida en que aumenta la responsabilidad de los cargos. Por ejemplo, en puestos de jefatura, la diferencia salarial es de 15%, mientras que en las gerencias llega al 35%.

En Recursos Humanos, por ejemplo, un gerente del área ga-

## Multinationales están más avanzadas en equidad

La tendencia debiera apuntar a que las empresas igualen los ingresos, cree Sebastián Ugarte, director académico del Diplomado en Gestión de las Compensaciones y Desempeño del Centro de Desarrollo Gerencial de la Universidad de Chile. A su juicio, las compañías más avanzadas son aquellas de origen europeo o americano, con presencia en Chile: "Tienen políticas para evitar caer en sesgos, para que las decisiones se tomen basadas en el mérito y no en que la persona pertenezca o no a cierto grupo", señala.

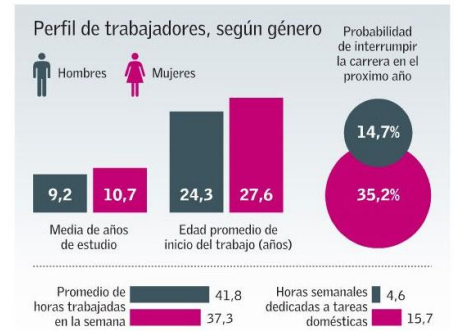
na, en promedio, en Chile US\$ 9.778 mensuales (poco más de \$6,4 millones), mientras que si el cargo lo ocupa una mujer, la cifra llega a US\$ 7.246 (casi \$4,8 millones). Es decir, son poco más de

US\$ 2.500 de diferencia (unos \$1,6 millones). En el caso de los jefes de reclutamiento y selección, ellos tienen un ingreso promedio de US\$ 4.347 (\$2,8 millones, aproximadamente), mien-

tras su par femenino tiene uno de US\$ 3.781 (casi \$2,5 millones).

A juicio de Sebastián Ugarte, director académico del Diplomado en Gestión de las Compensaciones y Desempeño del Centro de Desarrollo Gerencial de la Universidad de Chile, este escenario se explica por la llamada "segregación vertical" que se da habitualmente en el mercado laboral: "En las posiciones de mayor responsabilidad es frecuente ver a hombres y son ellos quienes toman la decisión de determinar los ingresos".

César Ozzetti, director de Show Me The Money, señala que muchas veces son las mismas mujeres las que se automarginan



Fuente Show me the Money

EL MERCURIO

de las posiciones más estratégicas. "Llegan tan preparadas como los hombres, pero si quieren destinar menos tiempo al trabajo, prefieren quedarse con horarios más flexibles o en posiciones más bajas, que no les van a demandar tanta atención", dice.

En la muestra considerada en el estudio, las profesionales trabajan en promedio 37,3 horas semanales, mientras que sus pares masculinos laboran 7,7 horas más, llegando a 45 horas semanales. Al mismo tiempo, las mujeres desti-

nan más del triple de tiempo a tareas domésticas: 15,7 horas versus las 4,6 horas de los hombres.

Otro elemento que afectaría las condiciones salariales y el desarrollo de carrera de las ejecutivas son las lagunas que se generan a lo largo de su vida laboral, la mayoría debido a maternidad, dice Ugarte. El 14,7% de los hombres percibe que hay posibilidades de interrumpir su carrera en el próximo año, mientras que en las mujeres ese indicador se alza a 35,2%.